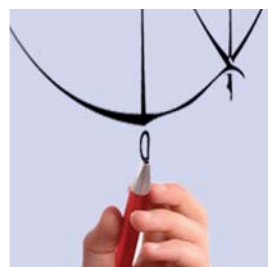
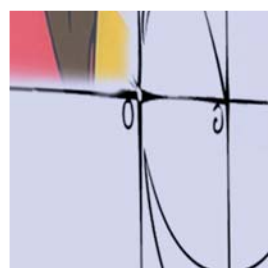
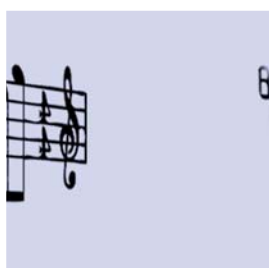
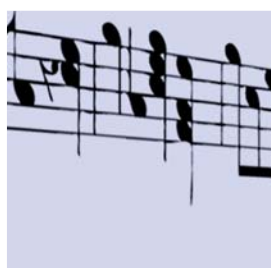
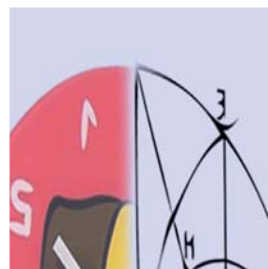
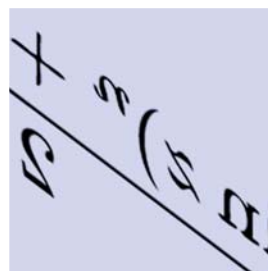


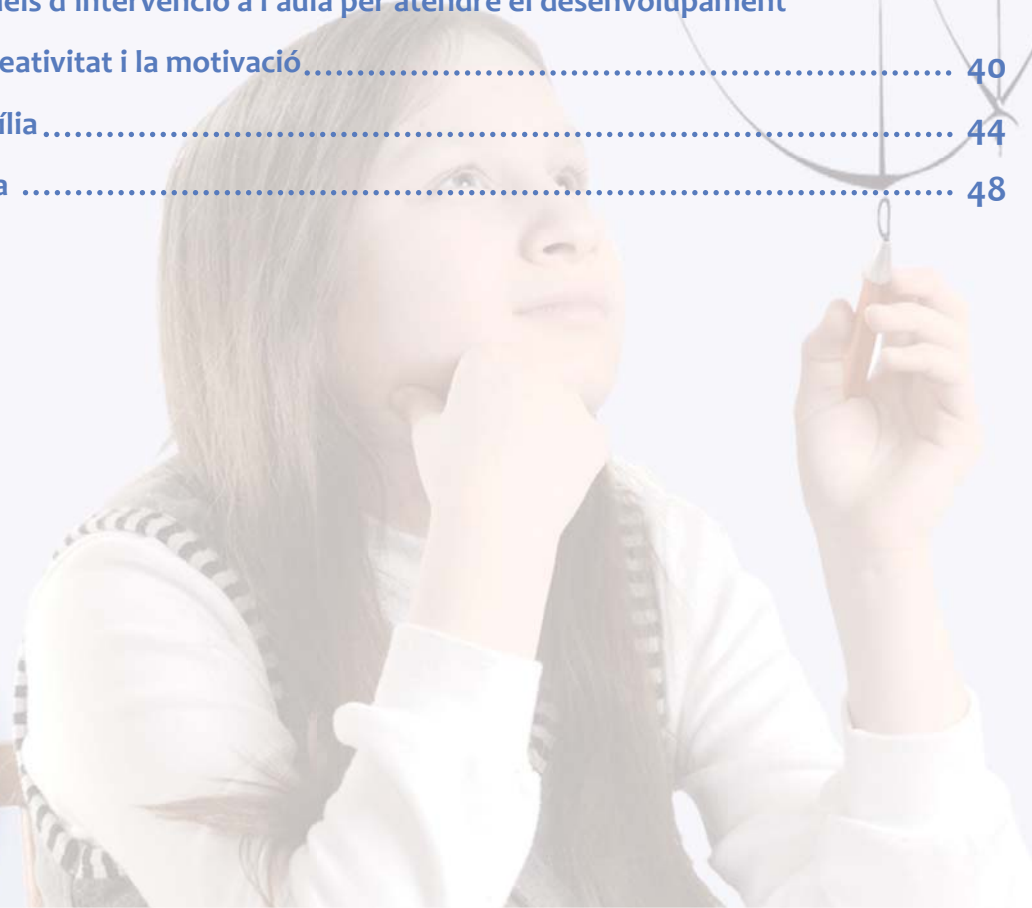
Mòdul 4: Estratègies d'actuació a l'aula i recursos per atendre l'alumnat amb altes capacitats intel·lectuals

Diversos autors



Índex

1. Introducció.....	3
2. Consideracions prèvies	4
3. Possibles problemes que es poden trobar els alumnes amb altes capacitats a l'aula. Recursos a utilitzar.....	6
4. El rol del docent com a recurs	11
5. Relació alumne i adult	14
6. Propostes de recursos metodològics per aplicar a l'aula amb alumnes amb altes capacitats	17
6.1 Planificació, execució i avaluació	17
6.2 Principals recursos metodològics: l'enriquiment	23
6.2.1 Treball per projectes	23
6.2.2 Treball cooperatiu	28
6.2.3 Altres recursos	32
6.3 Avaluació com a recurs	35
7. El desenvolupament de la creativitat i de la motivació per la feina	37
7.1 Models d'intervenció a l'aula per atendre el desenvolupament de la creativitat i la motivació.....	40
8. La família	44
9. Autoria	48



1. INTRODUCCIÓ

Aquest mòdul pretén mostrar un seguit de recursos per treballar amb aquells alumnes diagnosticats com a alumnes amb altes capacitats, així com amb la resta d'alumnat. Ambdós col·lectius mereixen rebre un tipus d'ensenyament que sigui eficient i doni resposta a les seves necessitats educatives; requereixen una intervenció diferencial, amb diagnòstic o sense, que parteixi de la realitat de l'aula, de les activitats i dels objectius plantejats de manera que tots comparteixin un mateix coneixement.

Entre els docents hi ha inquietud sobre el tema de les altes capacitats, com recull la mostra d'opinions següent de professionals de primària i secundària de diferents centres, que il·lustra la necessitat de disposar d'estratègies per atendre aquest alumnat a l'aula:

- “Vull entendre quines són les necessitats d'aquest sector de la societat el qual no es coneix degudament.”
- “En els últims anys, gairebé tots els esforços de l'escola han estat orientats cap als alumnes amb dificultats d'aprenentatge. Vull saber com puc ajudar els alumnes amb unes capacitats per sobre de la mitjana i què i com ho puc fer per desenvolupar el seu potencial!”
- “Estic interessada en el tema i penso que és important poder tenir eines i estratègies per atendre aquest tipus d'alumnat.”
- “Ésser capaç d'atendre les necessitats dels alumnes amb altes capacitats és donar l'oportunitat de créixer i donar una resposta com a educadors adequada que els permeti desenvolupar-se en el seu entorn, aconseguir motivar-los per recórrer l'aventura de l'educació i de la vida.”
- “Ajudar a créixer sense obstacles.”
- “M'he adonat que s'atén molt els alumnes escandalosos i amb més dificultats i aquells que tenen millors resultats i millor comportament passen desapercebuts, i són els que potser fan patir més, perquè són els que no diuen res i no saps el que els passa, són als que més costa arribar.”
- “Donar oportunitats a tothom.”

La finalitat és donar a conèixer estratègies per atendre les necessitats educatives dels alumnes amb altes capacitats tenint en compte la seva realitat. El docent ha d'arribar a conclusions pràctiques que han de generar una intervenció a l'aula dirigida a aconseguir, per a aquest tipus d'alumnes, una atenció acadèmica de qualitat, així com una evolució de l'aprenentatge i una socialització positiva també de qualitat, tal i com disposen els articles 2, 21, 77 i 83 de la LEC que tracten del desenvolupament de les seves capacitats com a individus i de la seva integració positiva en la societat. S'ha de cercar una nova mirada més conscient i compromesa en l'actuació per tal d'atendre tots i cada un dels alumnes en el tractament de l'escola inclusiva.

2. CONSIDERACIONS PRÈVIES

Per obtenir èxit a l'hora d'atendre els alumnes amb altes capacitats, considerant tots els recursos de què podem disposar, és necessari:

1. Sensibilitzar-nos i saber que estem davant d'un alumnat que presenta un altre tipus de diversitat, un alumnat amb característiques i necessitats educatives pròpies.
2. Organitzar la tasca d'aprenentatge basant-nos en les característiques diferencials dels alumnes amb altes capacitats, que segons Joseph Renzulli són:
 - a. Capacitat intel·lectual superior a la mitjana.
 - b. Alta motivació i compromís amb la tasca, alumnes constants i amb gran perseverança en el treball.
 - c. Alts nivells de sensibilitat i de creativitat: les seves idees, preguntes, dibuixos i jocs mostren una gran originalitat.

No tots els alumnes amb altes capacitats presenten les mateixes característiques específiques; malgrat tot, podem distingir uns trets d'identitat: estem davant d'un col·lectiu d'alumnes que perceben i aprenen de forma diferent (de forma més ràpida, àmplia i profunda), que es comprometen en la tasca, i que tenen una motivació alta pel que els és significatiu, un nivell alt de creativitat –a causa d'una gran sensibilitat– i d'autonomia de decisió i funcionament, una gestió del temps i rapidesa d'execució singulars, i un elevat valor moral.

El context juga un paper important en les oportunitats educatives i el desenvolupament del potencial personal. Els alumnes amb altes capacitats presenten una gran diversitat, com per exemple els alumnes amb altes capacitats emmascarats, que mostren fracàs escolar malgrat les seves capacitats, generalment per un desajustament de la intervenció educativa.

Per tant, en l'aplicació de recursos a l'aula partim d'aquesta idea clau:

Els alumnes amb altes capacitats disposen d'una altra manera de percebre i d'entendre la vida, i de resoldre-la; com a conseqüència, tenen una altra manera d'assolir els aprenentatges. Generen estils d'aprenentatge i de gestió singulars.

La intervenció a l'aula pensada per als alumnes amb altes capacitats anirà dirigida a ajudar que desenvolupin la seva competència a partir del seu potencial (igual que la resta de companys), i per això hi aplicarem els recursos més apropiats per a cada moment i per a cada alumne.

Per aconseguir-ho, hem d'aplicar diferents mesures com a CULTURA D'AULA I DE CENTRE:

- Atendre'ls de la mateixa manera que treballem amb la resta d'alumnes: respondre a les seves necessitats d'una forma normalitzada a l'aula. **Escola inclusiva.**
- Dins del marc d'autonomia de centres, orientar i implantar els recursos en el marc de les diverses formes d'organització de centre per atendre aquest tipus d'alumnat i les seves famílies. Cal trobar alternatives organitzatives de centre suficientment flexibles i potents.

3. POSSIBLES PROBLEMES QUE ES PODEN TROBAR ELS ALUMNES AMB ALTES CAPACITATS A L'AULA. RECURSOS A UTILITZAR

En l'anàlisi de la situació actual, l'alumne amb altes capacitats es troba en una situació precària en els centres; a l'aula, el seu dia a dia pot esdevenir una situació feixuga que li pot provocar angoixa, decepció, desencís, apatia, desmotivació, conductes disruptives, i situacions poc enriquidores (tant per a l'alumne com per al docent) que poden minimitzar el seu aprenentatge i generar-li, fins i tot, una situació de malaltia.

Quins són els motius més rellevants que fan que aquest tipus d'alumnat, que a priori gaudeix de tots els avantatges per realitzar un bon aprenentatge, pugui generar problemes a l'aula (o de tipus personal)?

En podem destacar alguns:

- Creences errònies.
- Detecció poc eficient, inhibida per part dels docents (que no consideren ni tenen en compte els alumnes amb altes capacitats)
- Currículums poc adients (repeticions constants, limitació d'interessos, nivell per sota de les seves capacitats, negació de l'aprenentatge, fragmentació del coneixement, no aplicació a la realitat...).
- Metodologia poc ajustada a les necessitats: s'imparteix informació aportant una simple transmissió de coneixements, no la creació de cultura.
- Determinació de tasques no adients: inversió d'esforç inadequada, pèrdua de temps en les tasques a l'aula, imposició de treballs i deures repetitius i gens significatius.
- Gestió del temps poc eficient: temps unificat, ritme marcat, manca de temps per poder desenvolupar els seus interessos cognitius i creatius.

- Manca d'orientació personal, acadèmica i professional específica. Espai i accions limitades i limitadores.
- Desestimació dels seus interessos, manca de participació activa en el propi procés d'aprenentatge.
- Manca de referents i d'estímul.
- Avaluació estandarditzada, descoordinada.
- Negació d'oportunitats educatives qualitatives.

Aquests motius provoquen:

- Desmotivació (avorriment/desatenció).
- Cansament.
- Manca d'estímul i desenvolupament creatiu.
- Desenvolupament d'un tipus d'intel·ligència (incidint en la intel·ligència acadèmica), ignorant la teoria de les intel·ligències múltiples.
- Oportunitats educatives restringides.
- Inhibició del potencial.
- Malestar, insatisfacció i deteriorament de la salut (malaltia).
- Desubicació, incomprensió, rebuig... Problemes de socialització i de relació.
- Manca d'orientació personal i professional: espai i accions limitats.
- Pèrdua de confiança i, en molts casos, de respecte al sistema educatiu de què formen part.

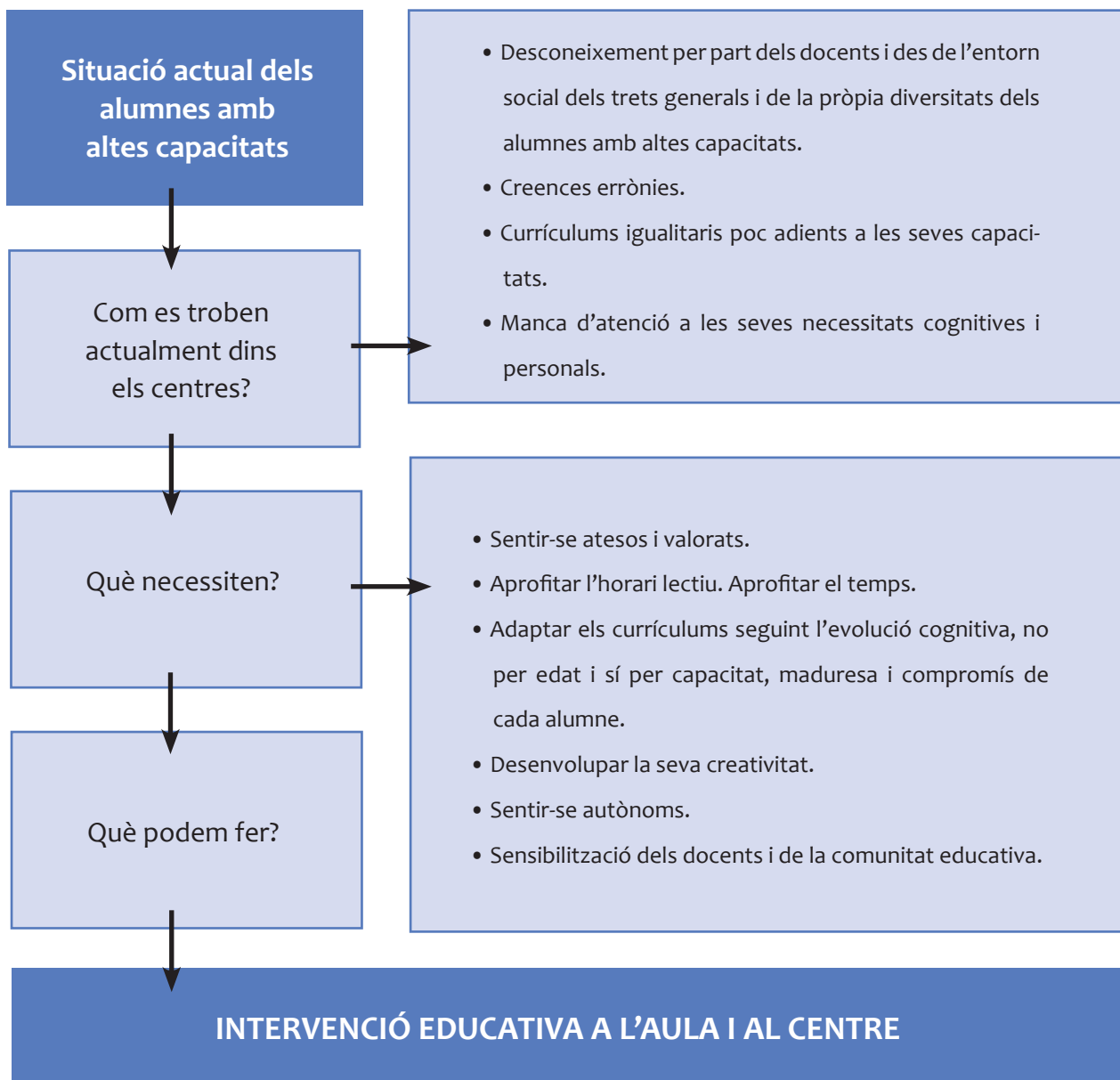
- Se senten desatesos o ignorats, ja que no són entesos.
- Pèrdua de confiança en el professorat perquè es queden sense referent (figura adulta dins dels seus aprenentatges).

A continuació us oferim uns quadres resum que ens apropen a les possibles problemàtiques de l'alumnat amb altes capacitats i ens proposen recursos que podem aplicar.

Currículums poc adients	<ul style="list-style-type: none">• Per afavorir l'aprenentatge dels alumnes amb altes capacitats, el currículum ha d'anar conjuntament amb la seva part evolutiva, no per edat i sí per coneixements i evolució personal.• Ha de potenciar una concepció constructivista de l'aprenentatge, sense REPETICIONS ÒBVIES: ha de ser obert, flexible en el temps, interdisciplinari, orientat a l'adquisició de competències, evolutiu i significatiu per als seus usuaris. LEC.
Metodologia: aplicació d'altres recursos	<ul style="list-style-type: none">• La metodologia ha de ser l'eina o procediment mitjançant el qual els alumnes facin el seu aprenentatge. En el cas dels alumnes amb altes capacitats, cal que s'utilitzi d'una manera ferma i evitant la simple transmissió de coneixements, ja que no dóna cap altra possibilitat al raonament i a la formació.• S'ha d'aplicar respectant les necessitats i evolució de l'alumne, implantant diferents estratègies per aconseguir un resultat significatiu i millor de l'aprenentatge.
Evaluació estandaritzada	<ul style="list-style-type: none">• L'avaluació és una eina més del procés d'aprenentatge.• Dóna l'oportunitat de millorar diferents situacions o accions.• La seva aplicació crea un conjunt de possibilitats importants en benefici del procés d'aprenentatge dels alumnes amb altes capacitats tenint en compte els seus trets generals d'identitat.

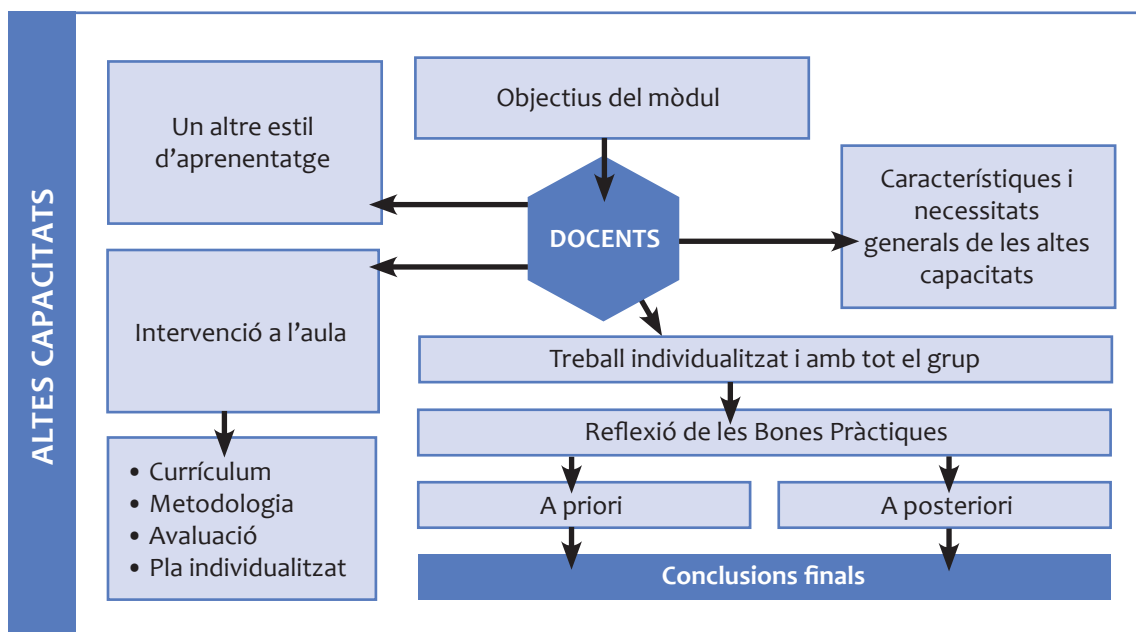
<p>Creences errònies</p>	<ul style="list-style-type: none"> • Explicació en el Mòdul 1. • Cal que desmuntem aquestes falses creences a nivell de models mentals i culturals.
<p>Poca detecció per part dels docents</p>	<ul style="list-style-type: none"> • És imprescindible que els docents “vegem” i detectem els alumnes que tenen més capacitats o més altes capacitats que la resta (prescindint, a vegades, dels resultats acadèmics). • Cal adoptar mesures d'intervenció a l'aula i informar l'equip docent per anar tots en la mateixa direcció i cadascú des de la seva responsabilitat. • Cal fer un treball menys basat en el diagnòstic i responent els problemes de forma més col·laborativa.
<p>Diagnosi</p>	<ul style="list-style-type: none"> • Per fer la diagnosi els responsables han de tenir molt en compte el protocol a utilitzar a l'hora de fer partícip l'alumne (que a vegades està cansat de tantes proves i d'estar amb persones que no són el seu referent), així com que les proves que se li apliquin siguin adients a cada situació i donin resultats significatius per tal que es prenguin decisions resolutives i pràctiques per ambdues parts: alumnat-família i docents.
<p>Gestió del temps</p>	<ul style="list-style-type: none"> • La gestió del temps és una de les pautes més importants i requereix un tractament específic i planificació a causa de les característiques d'aquests alumnes. • És molt habitual trobar alumnes amb altes capacitats que el seu interès real com a individus siguin àmbits de creació que no tinguin res a veure amb el món escolar: música, dansa, matemàtiques, escriure, esport... Això comporta que necessiten TEMPS per poder fer jornades “laborals” amb un horari adequat i evitar franges horàries inhumanes. Han de disposar de temps per poder-se relacionar i tenir temps lliure.

<p>Teoria de les intel·ligències múltiples</p>	<ul style="list-style-type: none"> Actualment, l'aprenentatge se centra a desenvolupar un tipus d'intel·ligència (l'acadèmica) ignorant la resta d'intel·ligències. Les capacitats són necessàries per tal que l'alumne pugui desenvolupar el seu potencial individual.
<p>Manca d'estímuls i desenvolupament creatiu</p>	<ul style="list-style-type: none"> Són alumnes que necessiten crear de les maneres més diverses segons la seva pròpia diversitat. Aquesta és una de les seves característiques principals: LA CREATIVITAT. Aquest tret fa que a l'aula aquests alumnes necessitin estímuls per investigar, relacionar, ampliar, qüestionar, crear... A les programacions no es reserva ni el temps ni espai per crear i/o investigar-descobrir; no se'ls ofereix l'oportunitat.
<p>Desmotivació (avorriment-desatenció) Cansament</p>	<ul style="list-style-type: none"> El tractament poc favorable d'aquestes mesures pot donar com a resultat desmotivació, avorriment, desatenció, cansament. En resum: pèrdua d'interès i de compromís davant la tasca. Cal que es garanteixi el nivell d'aprenentatge adient a la potencialitat de l'alumne.
<p>Possibles conseqüències</p>	<ul style="list-style-type: none"> "Som persones amb més o menys capacitats, habilitats o intel·ligència, però que tenim el dret i el deure de formar part de la nostra societat... No ho sabem tot. Tenim facilitat d'adquirir, assimilar i saber utilitzar els coneixements, però sense aquests proporcionats des de l'exterior, la nostra saviesa és inútil". Alumna de 2n d'ESO.



4. EL ROL DEL DOCENT COM A RECURS

La dificultat que més se'ns presenta als docents quan estem a l'aula és poder atendre tota la diversitat de l'alumnat. És aquí on el docent ha de disposar de les estratègies adients a les diferents necessitats que se li presenten.



Quadre 1. Pilar Balagué i Rosa Maria Vela. Curs telemàtic.

El quadre 1 se centra en els objectius de la tasca docent i en el rol del professor per tal que pugui obtenir recursos i estratègies per atendre amb més eficiència a l'aula els alumnes amb altes capacitats. Cal que el docent arribi a unes conclusions pràctiques tenint en compte la seva realitat, el seu propi procés de formació i l'aplicació a l'aula.

Ja coneixem les característiques generals dels alumnes amb altes capacitats, així com els problemes més habituals que es troben a l'aula, que poden implicar conseqüències negatives per a ells (depressions, trastorns temporals de la personalitat, dissincronia, ansietats, fracàs escolar...) i les seves famílies. No cal dir que si ens trobem amb un alumne amb altes capacitats amb problemes emocionals i de relació (solitud, no trobar-se ubicat en un grup social...), la seguretat i el reconeixement de la seva tasca li pot significar un al·licient per treballar i superar aquestes mancances. Si no es veu segur de si mateix (reforç de l'autoestima), li costarà més superar segons quines dificultats personals que estigui patint en aquest període de creixement o d'adolescència.

Sabem que hi ha una gran diversitat entre els alumnes amb altes capacitats i que l'equilibri entre els coneixements i la part emocional és el millor remei per a tothom, però no hem d'oblidar mai que el seu potencial rau en la seva gran capacitat intel·lectual conjuntament amb alts nivells de creativitat i productivitat derivats de la seva sensibilitat, i que poder fer el que un considera útil és essencial per a un estat saludable.

Què podem fer els docents per atendre concretament els alumnes amb altes capacitats? **Hem de disposar d'estratègies adients per atendre tota la diversitat (a l'aula i el centre) i escollir les més adequades en cada context.**

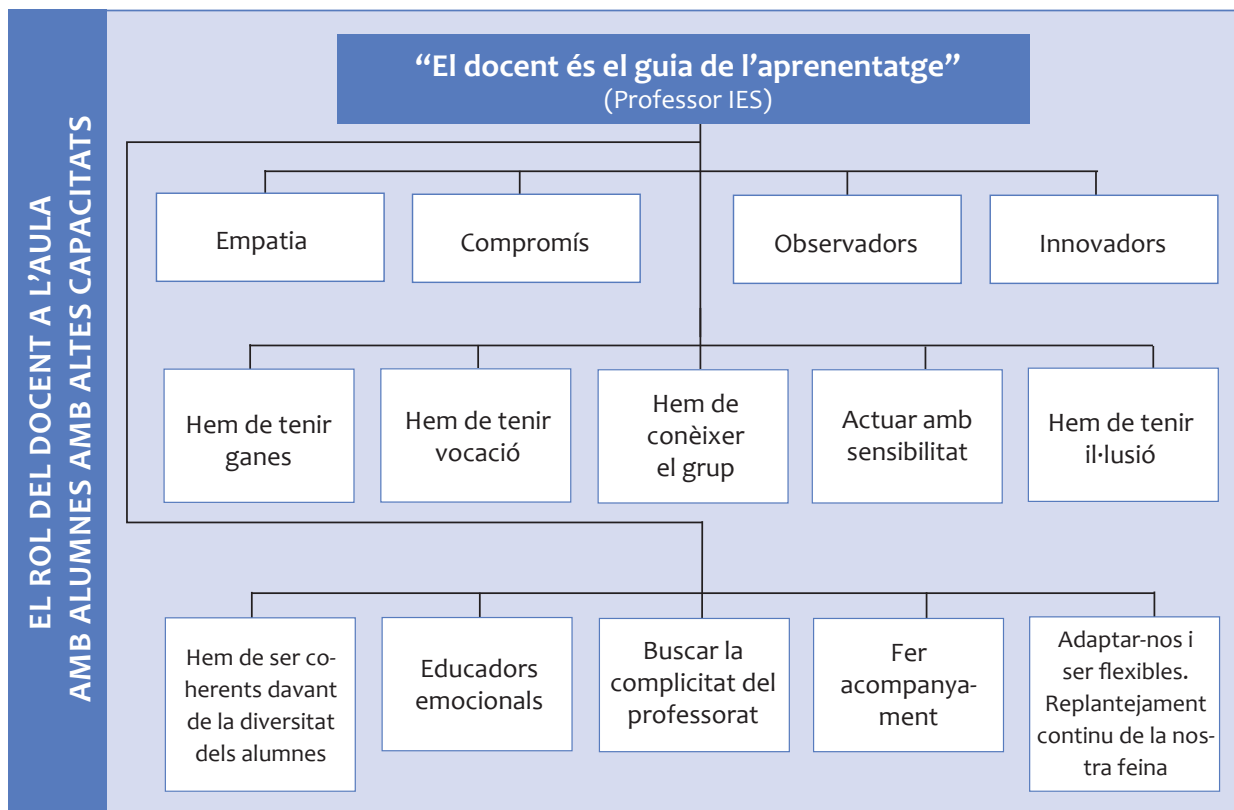
Cal definir quines són les pautes clau que ens poden ajudar, com a professors, a realitzar aquestes tasques d'atenció als alumnes amb altes capacitats dins el grup classe:

1. Compromís amb la tasca tenint en compte els trets dels alumnes amb els quals hem de treballar.
2. Actuar com a dinamitzadors i guies més que com a transmissors de coneixements.
3. Disposar de sensibilitat, empatia i assertivitat.

En el quadre 2 hi ha les aptituds del perfil del docent eficient, elaborat per un conjunt de docents de primària i secundària (Seminari MEM, 2009). La frase clau d'inici explicitada per un professor del grup va ser: **“el docent és el guia de l'aprenentatge”**.

Utilitzem la paraula “guia” com a sinònim de dinamitzador per aconseguir que aquests tipus d'alumnes desenvolupin totes les seves capacitats, facilitant, per evitar els possibles problemes que pateixen a les aules, que tinguin un temps i un espai dignes per poder crear, investigar, escriure, ampliar coneixements, etc, dins l'aula.

Cal que el docent se senti capaç d' atendre els alumnes amb altes capacitats, se senti altament motivat a fer-ho i s'hi impliqui, comproment-se amb la tasca.



5. RELACIÓ ALUMNE I ADULT

Parlar de la creativitat i de la motivació d'un alumne amb altes capacitats, com hem vist, implica anomenar dos trets identificatius de la seva singularitat. Per tant, és de suposar que es troben més preparats que la resta del seus companys per desenvolupar aquests dos potencials o capacitats, ja que són, en general, les pròpies o naturals (les capacitats naturals, segons el nou Model Diferenciador de Dotació i Talent de François Gagné).

Així, on hem de situar les claus dels problemes que sorgeixen amb aquests alumnes a l'aula i als centres?

Una de les claus pot ser la manca (per diferents motius) d'atenció i de comprensió que els adults dediquen als alumnes amb altes capacitats. És possible que ja coneguem les seves característiques, però si adoptem una estratègia uniformadora reduïrem les possibilitats de dotar els alumnes de l'espai, el temps, la voluntat i també dels recursos humans que necessitem per poder compartir amb ells situacions en què es pugui debatre i crear situacions en què tindrien l'oportunitat de desenvolupar les seves capacitats per arribar a traduir-les en productes culturals.

Els alumnes amb altes capacitats disposen de poc temps per pensar. Feuerstein parlava de “donar temps per pensar” referint-se als alumnes amb dificultats d'aprenentatge i a la resolució de qüestions; però també podríem aplicar aquesta recomanació als alumnes amb altes capacitats per tal que puguin avançar cap a camins que encara potser els propis docents desconeixem.

Els alumnes amb altes capacitats són alumnes molt crítics amb el sistema educatiu, ja que molts d'ells no troben respostes a les seves necessitats emocionals i intel·lectuals (vegem els quadres resum “Possibles problemes que es poden trobar els alumnes amb altes capacitats a l'aula”).

Cal reflexionar sobre el fet que qualsevol infant o jove necessita tenir referents adults per fer els seus aprenentatges. Cal pensar que els éssers humans, igual que altres animals, aprenem per imitació.

El referent de l'alumne a l'aula (tant si és de primària com de secundària) és l'adult que ocupa el lloc del mestre o professor, i entre tots dos s'estableix una relació emocional que, en el cas dels alumnes amb altes capacitats, difícilment serà neutral. A diferència del que passa amb la resta de l'alumnat, per ells no existeix la neutralitat com a relació quan busquen un referent.

Què pot passar quan s'estableix el vincle entre el docent i l'alumne amb altes capacitats? En general, poden passar dues coses:

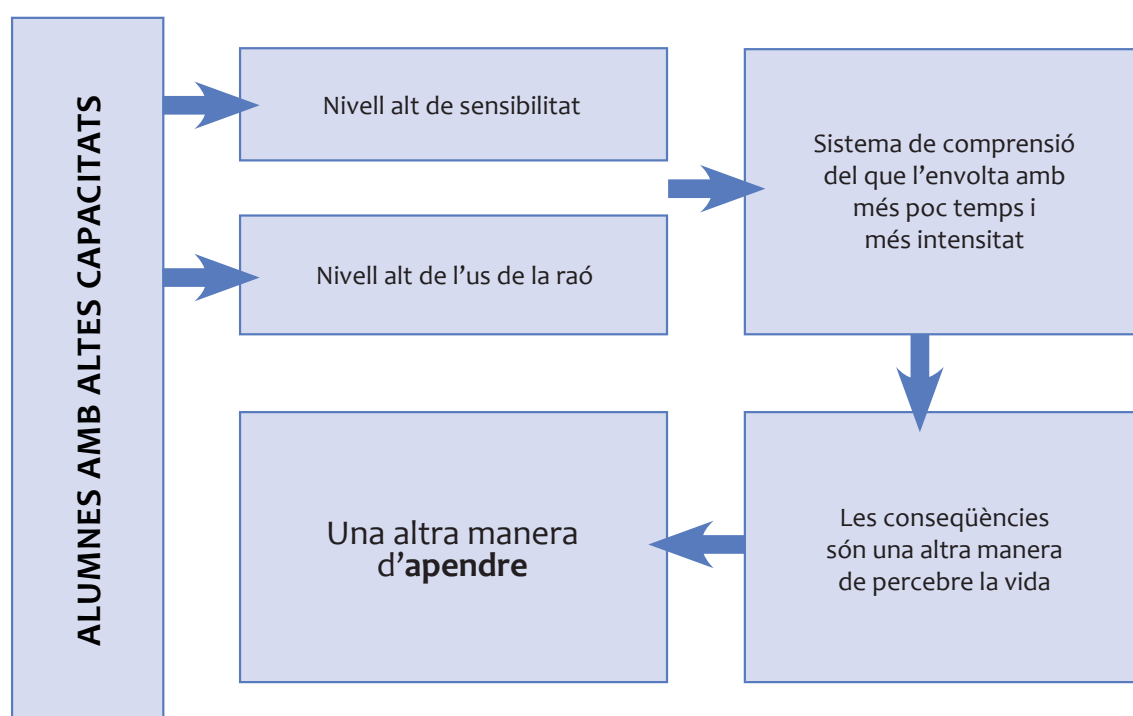
1. El docent utilitza les estratègies adients (igual que pot fer amb els alumnes amb problemes de comprensió acadèmica o amb conductes disruptives) per atendre els alumnes amb altes capacitats. El resultat és que l'alumne respecta i accepta el rol de referent del docent.
2. Si el docent pren una actitud de superioritat i/o és molt exigent amb l'alumne pel fet de ser llest o intel·ligent i no li dóna l'oportunitat de ser atès i comprès, l'alumne amb altes capacitats entrarà en conflicte directe amb el professor i li perdrà el respecte (ho demostrarà segons la seva personalitat) i, per tant, es perdrà el rol de referent que tot adult ha d'exercir vers l'infant o jove.

Les conseqüències d'aquesta relació incompetent entre professor i alumne poden ser variades i, a vegades, poden arribar a situacions límit (parlem de salut) i fracàs escolar.

Un exemple seria l'alumne amb altes capacitats que a l'aula qüestiona o provoca constantment les aportacions acadèmiques i les opinions del seu professor (tenint en compte que hi pot haver matèries o temes en què estigui més ben preparat l'alumne que el propi docent). Aquesta situació crea un clima de conflicte i malestar, i pot ser un dels motius pels quals sorgeix, moltes vegades, la falsa creença que aquests alumnes són prepotents.

Un altre exemple és el de l'alumne amb altes capacitats que s'avorreix a les classes i opta per un comportament conflictiu. O pot començar a deixar de treballar i a perdre la motivació (malgrat que sigui un tret d'identitat) fins a arribar a suspendre i entrar en una espiral de difícil sortida. En aquest cas, existeix la possibilitat que es converteixi en un alumne amb altes capacitats "emmascarat".

En el quadre següent s'explica que podem trobar la clau d'aquests comportaments a l'aula en la gran sensibilitat que té l'alumnat amb altes capacitats, juntament amb el nivell alt de l'ús de la raó, que fan que aquests alumnes tinguin una visió de la vida diferent i que captin els estímuls de manera diferent, des d'un altre marc de globalitat que integra múltiples visions alhora i que fins i tot pot transcendir-les (a més, depenent de l'alumne, pot captar-ne d'altres que la resta de persones ni veiem ni notem).



6. PROPOSTES DE RECURSOS METODOLÒGICS PER APLICAR A L'AULA AMB ALUMNES AMB ALTES CAPACITATS

A continuació presentarem models de com es pot intervenir a l'aula per facilitar l'aprenentatge. El fet de programar pensant en la competència dels alumnes amb altes capacitats implica seguir els passos següents...

6.1 Planificació, execució i avaluació

Planificació

La planificació és una eina molt efectiva per motivar els alumnes amb altes capacitats, ja que respon a una de les seves característiques: «són alumnes amb gran capacitat de planificació» (Robert J. Stenberg). Són alumnes que han d'actuar de forma AUTÒNOMA i els hem de proporcionar eines per tal que puguin fer-ho.

La planificació és un recurs necessari per obtenir una millora dins de l'organització de l'aula, especialment quan apliquem recursos com el treball per projectes i el treball cooperatiu. És essencial per a l'organització i l'eficiència. Quan es tracta d'incidir en la participació dels alumnes amb altes capacitats en les tasques acadèmiques del grup classe, ho fem planificant el procés d'ensenyament i aprenentatge. Es tracta d'informar els alumnes d'aquesta planificació dins d'un període concret a determinar pel professor respecte a determinats continguts de coneixement.

Els objectius d'aquesta planificació són:

- Compartir l'organització del treball amb tots els alumnes.
- Comprovar que la planificació de les tasques amb la gestió del temps és essencial per a una bona organització.
- Cercar el compromís personal.
- Proporcionar autonomia als alumnes amb altes capacitats que ho necessitin per a una millor organització de les seves tasques, tant al centre com a casa.

- Motivar l'alumne amb una manera de treballar més participativa.

Procediments: com ho podem fer?

- Lliurar la planificació d'una sessió, d'una setmana o d'un període més llarg, segons els objectius proposats pel docent. Els objectius que es pretenen aconseguir amb aquesta mesura s'explicaran a la classe.
- Cal utilitzar la planificació dins de l'organització d'un treball o d'uns exercicis programats.
- ESPAI de reflexió. Seguiment del procés.
- Es convida els alumnes a fer aportacions, tant en el "què" com en el "com".

Resultats: què n'obtenim?

- Es valoraran els resultats de l'aplicació d'aquest recurs amb els alumnes.
- Si el recurs no té acceptació per part del grup, els alumnes amb altes capacitats poden utilitzar la planificació com a recurs individual.

Proposta d'organització per nivells de comprensió

Es tracta d'una mesura per treballar dins de l'aula en una sessió de classe ordinària. Es pot utilitzar a l'hora de corregir exercicis; serveix per a totes les matèries, i també se'n pot fer una versió que afecti la distribució de les sessions (dedicant a cada sessió més temps a un determinat grup d'alumnes, en funció de les necessitats).

Objectius:

- Planificar la classe en els nivells de comprensió que ens podem trobar.
- Motivar els alumnes amb altes capacitats a treballar segons els seu ritme de treball.
- Promoure el compromís personal dels alumnes.

Procediments:

- El professor comunica els resultats de cada exercici.
- Els alumnes contrasten aquests resultats amb els seus.
- Lliurament de nous exercicis d'igual o més dificultat, segons els resultats.
- El professor explica a la pissarra els exercicis inicials. Els alumnes s'hi acosten segons si l'han entès o no. La resta de la classe va treballant al seu ritme (de forma autònoma). Aquest procediment implica una preparació i una execució molt organitzades.
- Si la distribució es fa per sessions de classe, cada grup d'alumnes és atès preferentment un dia a la setmana (dia amb més dedicació temporal), mentre que els altres desenvolupen un treball autònom, més o menys pautat i centrat en el seu nivell.

Requereix una planificació acurada i previsió en l'execució de tasques i implica organització.

Resultats:

- Els alumnes amb altes capacitats segueixen el seu ritme (autonomia de treball) i són atesos pel docent com la resta del grup.
- Els alumnes amb altes capacitats "emascarats" troben un espai idoni per comprendre les activitats i rebre atenció individualitzada per part del professor.
- Els alumnes reben reforç positiu en la seva tasca per part del professor.
- Cadascun dels alumnes decideix si necessita més explicacions del docent o si pot continuar sol les seves activitats.
- Cada alumne rep l'atenció més ajustada al que requereix.
- El treball pot esdevenir més lent però més eficient, permetent accelerar el ritme d'aprenentatge.

- Els alumnes s'autocontrolen, participen de la gestió. Poden autoavaluar-se i també poden gestionar plantilles d'avaluació.

La gestió del temps

La gestió del temps és molt important a l'hora d'atendre els alumnes amb altes capacitats. Està relacionada amb l'autonomia i la gestió personal.

Una de les característiques comunes, dins de la diversitat d'aquests alumnes, és que tenen interessos formatius que sols poden satisfer en horari extraescolar, de forma externa a l'institut, com a complement (com per exemple estudis de dansa o artístics, activitats esportives dins del món de la competició, implicació en voluntariat, ampliació d'estudis científics, activitats culturals de l'entorn, etc.).

Són alumnes que, per tria personal i poc ajut de les administracions, porten un ritme de treball molt dens, amb jornades que es poden transformar fàcilment en 12 hores de treball entre l'IES i els "altres" estudis (els que els interessen de forma particular).

Són alumnes que, a mesura que van madurant, els neguiteja més i més el ritme fragmentat i lent de les sessions de l'aula, les aturades de les classes per problemes de convivència, perdre classes, repetir exercicis amb el mateix grau de dificultat, fer tasques mecàniques i de poca reflexió... Tenen la necessitat de gestionar bé el seu temps per poder arribar a les seves fites individuals i els preocupa no poder accedir a nous coneixements.

Són alumnes que sempre que poden avancen els deures dins del centre (per un tema d'organització i planificació del treball).

Són alumnes molt exigents i crítics amb ells mateixos i amb els adults que tenen al davant. Són responsables i moltes vegades carreguen amb una motxilla d'activitats molt gran. Per això necessiten tenir la vertadera sensació de no estar perdent el temps, ja que per a aquests alumnes el temps és un bé molt preuat.

En la planificació es fa indispensable incorporar la gestió del temps, ja que l'alumnat pot treballar de forma autònoma.

La gestió DEL TEMPS passa A SER UNA EINA METODOLÒGICA molt important.

Els recursos de l'entorn

L'infant o jove amb altes capacitats necessita, com els altres, poder gaudir de la relació amb la família, de la interacció amb iguals, de temps “no programat” que pugui destinar a fer el que vulgui –que inclou “no fer res”–. Els nois sobredotats es caracteritzen, entre altres coses, perquè són capaços d'establir relacions entre informacions extretes de diferents fonts, i no els hem de privar de cap. Sovint, però, quan aquestes altes capacitats es confirmen, se'ls sobrecarrega amb activitats extraescolars –sobretot música, malgrat que no hi tinguin un talent especial.

El seu perfil (tant cognitiu com emocional) i les seves preferències i desitjos permetran recomanar les activitats que es considerin més adequades per tal que l'alumne pugui desenvolupar les seves habilitats o compensar les seves mancances (si es dóna el cas). Per poder-ho fer és necessari conèixer els serveis especialitzats en l'àmbit proper a l'entorn de l'alumnat. Es prioritzaran els serveis de titularitat pública i, en cas que no n'hi hagi, s'informarà de les possibilitats de beques o ajuts.

Dades sobre l'entorn social que afecten positivament o negativament el desenvolupament del nen	
Característiques i serveis propers (poble o barri)	Serveis extraescolars: activitats que ofereix el centre educatiu, les entitats o associacions o el municipi (escoles de música o d'art, per exemple), biblioteques, entorn cultural (auditoris, cines, teatres...), associacions culturals i lúdiques, etc. Nivell de coneixement de les possibilitats del medi, d'activitats subvencionades, etc.
Grups de referència	Especialment a secundària: grups d'amics (interessos i valors), altres adults amb qui es relaciona i tenen influència sobre ell, mentors, etc.

Reverter, R.; i Ruiz, N. *La evaluación del alumnado con altas capacidades*, dins *Alumnado con altas capacidades*, Guirado i Martínez [coord.]. Barcelona: Graó. 2010.

El treball en xarxa facilita poder donar una resposta globalitzada i més ajustada a les necessitats dels infants i joves. Des d'aquesta perspectiva, la utilització de tot el que l'entorn pot oferir implica un treball de recerca i anàlisi que s'ha de correlacionar amb el que necessita l'alumne.

El terme “recurs” és una expressió en sentit ampli que aplega organitzacions escolars, programes i projectes de centre, professorat, materials, textos, noves tecnologies, bibliografia, i pàgines web. Els recursos aconsellats poden ser generals o més especialitzats: biblioteques i altres equipaments culturals, esplais o casals, centres excursionistes, agrupacions esportives, escoles de música o conservatoris, tallers d'arts plàstiques, grups de teatre, escoles de dansa... Qualsevol element que serveixi per atendre de la millor manera possible l'alumnat amb altes capacitats és un recurs a tenir molt en compte. Els tipus de recursos que hi ha són, a grans trets:

- a) **Recursos organitzatius:** normalment explicitats en els projectes educatius dels centres. Han de recollir la manera d'entendre i encarar tota la diversitat.
- b) **Recursos humans:** professionals que atenen la diversitat. L'aplicació dels plans individualitzats per part d'aquests professionals són una referència en la planificació de les activitats.
- c) **Recursos materials i tecnològics:** les tecnologies de la comunicació són de gran utilitat per a l'alumnat amb altes capacitats. Presenten la novetat, la motivació i la llibertat per treballar en temàtiques i moments diversos.
- d) **Les referències legals i les orientacions:** sense que siguin definitives, són la referència sobre els límits administratius amb els quals ens orientem en el dia a dia de la tasca docent.
- e) **Internet:** conté referències a recursos, pàgines web, associacions i informacions molt diverses. Cal tenir criteri per seleccionar-les. La introducció d'un nom concret a la xarxa ens aportarà una gran quantitat d'informació.
- f) **La formació del professorat i de les famílies:** les organitzacions socials i sindicals, les associacions de pares i mares, i la pròpia administració preparen i formen per millorar el coneixement sobre les altes capacitats. En el cas del professorat, aquest curs n'és un petit exemple.

No podem donar una relació exhaustiva de noms de recursos, ja que qualsevol instrument es converteix en recurs si sabem veure la seva utilitat educativa. Són molts i no tots són garantia de rigorositat. Al final, l'eficàcia d'un recurs depèn de com s'utilitzi. No hem de tenir

cap dubte a l'hora de posar-nos en contacte amb l'orientador del centre educatiu o amb persones de professionalitat contrastada.

En cap cas es pot recomanar res que l'alumne no vulgui o que signifiqui una despesa econòmica que la família no pugui afrontar. Això darrer pot ser perjudicial per a tothom, ja que pot generar un sentiment de frustració i de culpabilitat en la família per no poder donar allò que se li ha dit que el seu fill necessita.

6.2 Principals recursos metodològics: l'enriquiment

Tal com ja hem expressat en apartats anteriors, l'enriquiment no és l'únic recurs, però sí el més coherent amb els models inclusius. Malgrat tot, els altres models (agrupament i acceleració) no són prou apropiats per si mateixos si abans no hem fet una correcta avaluació i disposem del perfil intel·lectual de l'alumne. El que descriurem a continuació són alguns dels recursos metodològics més contrastats científicament d'entre aquells que avui s'apliquen més a l'entorn escolar. No neguem la idoneïtat d'altres recursos que, depenent del cas, es poden ajustar millor a la singularitat de l'alumnat amb altes capacitats.

6.2.1 Treball per projectes

El treball per projectes és una eina metodològica molt eficaç per atendre TOTA la diversitat d'alumnes dins de l'aula i és una oportunitat per poder "veure" o confirmar aquells alumnes que, tot i no obtenir uns resultats acadèmics satisfactoris, tenen un gran potencial d'aprenentatge.

Els alumnes amb altes capacitats manifestes responen molt positivament davant aquesta proposta de treball i els "emascarats" poden valorar la possibilitat de treballar d'una altra manera que els pot estimular.

Característiques per a la seva aplicació a l'aula. Idea clau:

Possibilitat de realitzar un treball individual per projectes en un espai col·lectiu.

1. El treball per projectes pot ser individual o en grup.
2. Cal la utilització d'un procés de planificació de tasques.

3. El projecte ha de ser significatiu per a la classe i en concret per als alumnes amb altes capacitats.
4. Es destaca com a essencial **no desviar-se del que es pretén quan el treball sigui individual; quan es treballi en grup, els alumnes amb altes capacitats es dedicaran més a reforçar el treball d'un company que a desenvolupar el seu tema.**

Pautes a tenir en compte:

- Planificació de les activitats dins de l'aula, tenint en compte els tres punts que la formen com a disseny: informació de la planificació, organització per nivells de comprensió i gestió del temps (execució). Hi afegirem l'avaluació.
- Dins de la planificació es poden incloure els diferents estils d'aprenentatge dels alumnes a l'hora d'entendre el caràcter i la dinàmica dels diferents grups.
- Preferentment, els grups de treball han de sorgir dels propis alumnes, considerant els membres del grup. Es tindran en compte les habilitats socials.
- Els aprenentatges han de ser significatius, funcionals i motivadors; han d'estar relacionats amb aspectes de la vida real i cal que siguin eficients i competencials.
- Tot el procés de preparació amb els alumnes és tan important com l'execució de la tasca. Els alumnes han de conèixer perfectament el que implica la tasca, què se'ls demana i com se'ls avalua.
- La tipologia del treball per projectes és molt àmplia i inclou el treball transversal, el treball individual, i el treball en equip i cooperatiu. Caldrà, doncs, ajustar-se a la necessitat.
- Es passa de la dinàmica de fer la tasca per obligació (“deure”) a fer-la per decisió (“activitat que porta a una finalitat”); el nivell de rendiment canvia significativament.

Objectius:

- Aplicar a la realitat els coneixements acadèmics explicats amb anterioritat a classe.
- Obtenir, per part dels alumnes, unes conclusions a posteriori de la realització del projecte.
- Assolir estratègies pròpies de l'exposició oral.
- Oferir un tractament obert i flexible dels continguts individualitzant el procés de formació.
- Facilitar el treball autònom dels alumnes fent-los col·laborar tots plegats.
- Oferir una atenció més individualitzada a fi de conèixer millor les competències de cada alumne i detectar les seves necessitats específiques.
- Desenvolupar les capacitats individuals de l'alumnat amb altes capacitats.
- Afavorir el rol del professor com a dinamitzador del grup i facilitador de recursos.
- Aconseguir una transferència de responsabilitats i l'autogestió del grup, desenvolupant la capacitat d'aprendre a aprendre.
- Generar autonomia (la presa de decisions conscient) en l'alumne i millorar la cooperació i la convivència.

Procediment:

Un cop determinat el què, s'incideix en la presentació de l'activitat i a explicar el com, quan, on, amb què...

- Inici del projecte:

- Escollir i prioritzar els continguts rellevants de la matèria a treballar.
- Triar un problema real de la vida quotidiana.

- Buscar una o diverses solucions al problema plantejat en les quals s'han d'aplicar els coneixements apresos amb anterioritat.
- Preparar el sistema de seguiment i d'avaluació (criteris d'avaluació).
- Preparar material adient al tema.
- Planificar, si escau, sortides externes de consulta, la intervenció d'altres professors del centre o externs...

- Desenvolupament del projecte:

- Explicació del problema.
- Fer els grups de treball (són els alumnes els qui decideixen), si escau.
- Lliurament i aclariments del calendari d'activitats, segons les sessions programades per treballar.
- Presentació dels materials i de les activitats suplementàries (si n'hi ha de programades).
- Pautes de la presentació del projecte.
- Aportacions dels alumnes.
- Utilització adequada de les diverses tècniques TAC que es poden utilitzar per reforçar l'exposició oral de final de projecte.
- Treball a l'aula.

- Final del projecte:

- Espais de seguiment del treball:
 - Poden ser el grup amb el professor o l'explicació de cada grup a la classe per poder establir entre tots preguntes i respostes davant de les diferents dificultats que es van trobant.
 - Autoavaluació i breu espai de reflexió individual.
- Avaluació:
 - Presentació per escrit en format document i en suport informàtic.
 - Exposició oral del projecte.
 - Autoavaluació.

El temps d'aquest procés és d'una durada mínima de dues setmanes. Per projectes més curts es pot aplicar el mateix procediment, però ajustant-lo al temps programat a l'hora de desenvolupar cada part.

Resultats:

Els alumnes amb altes capacitats poden avançar al seu ritme, dins del tema que estan treballant, juntament amb el grup classe, i poden aportar la seva creativitat en un marc més ampli d'acció. Els alumnes estableixen vincles de relació en l'activitat per a un fi comú.

També es pot fer un projecte sense plantejar cap "problema", fent-lo sobre un tema concret que permeti als alumnes ampliar i consolidar coneixements vers la matèria que s'estigui treballant. El procediment és el mateix.

6.2.2 Treball cooperatiu

Els alumnes amb altes capacitats poden presentar conflictes de socialització (demostrant timidesa i tendint a l'aïllament del grup) o fins i tot manifestar conductes disruptives. És important que aprenguin a convida en un col·lectiu divers i amb interessos diferents sense haver de renunciar a les seves expectatives.

Per tant, el treball cooperatiu és un recurs apropiat per atendre aquest tipus d'alumnes que poden presentar petits problemes d'adaptació al grup classe o que simplement no tenen recursos suficients per treballar amb els seus companys. És una eina apropiada per desenvolupar paral·lelament l'aprenentatge de continguts i l'aprenentatge d'estratègies socials, ja que millora la intel·ligència emocional i relacional i fa que els alumnes aprenguin a través de la cooperació i aprenguin a cooperar.

Pautes a tenir en compte:

- Planificació de les activitats dins de l'aula tenint en compte els tres punts que la formen: informació als alumnes, nivells d'aprenentatge i gestió del temps.
- Els diferents estils d'aprenentatge dels alumnes es poden incloure dins de la planificació a l'hora d'atendre el caràcter i la dinàmica dels diferents grups.
- Elaboració d'activitats en les quals els alumnes aprenguin a compartir informació, controlin el temps, comparteixin el lideratge i facin ús d'altres habilitats socials.
- Atendre les funcions específiques de treball de cada un dels components del grup, en el si del grup i davant del gran grup.
- Participació activa de cada alumne en tot el treball de grup: reflexionant, aportant idees, intentant resoldre el/s problema/es que es plantegi/n, etc., tenint sempre present una actitud tolerant, de respecte, d'ajut i de col·laboració envers els altres membres del grup.
- És tant important tot el procés de preparació amb els alumnes com l'execució i, evidentment, l'avaluació

- El temps dedicat a aquest tipus de treball ha de ser breu i pausat.
- La delimitació de rols és important en el procés.

Objectius:

- Aconseguir desenvolupar l'aprenentatge de continguts i l'aprenentatge d'estratègies socials.
- Aprendre a cooperar en grups de treball.
- Interrelacionar les tasques en grup i les individuals: els seus èxits individuals es basen en l'èxit de l'equip.
- Cercar el compromís personal.

Procediment:

- Inici del treball:

- La manera d'introduir aquest treball és proposant als alumnes que treballin junts en algunes sessions de classe. Poden escollir el nom de l'equip, amb la idea que busquin la seva identitat com a grup sense sentir la necessitat de competir amb els altres.
- El treball s'estructura en grups reduïts (de tres a cinc alumnes) que, amb diferent grau d'autonomia, s'organitzen per resoldre individual i conjuntament les tasques que es proposen.
- Els grups els organitza el professor, ja que han de ser de nivell i d'interessos heterogenis i han de progressar com a equip.

-Desenvolupament del treball:

- Lliurar activitats per tal que els alumnes aprenguin a compartir informació, controlin el temps, comparteixin el lideratge i facin ús d'altres habilitats socials.

- Cada grup s'ha de marcar uns objectius que vulgui aconseguir amb aquest tipus de treball.
- Durant les sessions que es determinin, cada alumne adoptarà cada un dels papers següents:
 - Dinamitzador, organitzador i sintetitzador de la tasca del grup (lideratge per eficiència).
 - Secretari (el que pren notes i organitza el treball escrit).
 - Grafista (el que genera la part gràfica de retolacions, dibuixos, gràfics...).
 - Portaveu (el que exposa oralment les conclusions de treball del seu grup al gran grup i també fa la recopilació de materials necessaris per al tema de treball).
- Cal pensar i adaptar cada càrrec en funció de l'àrea curricular i de les activitats que es pensen desenvolupar.
- Es treballa en el context de grup. Les explicacions generals són puntuals, però necessàries, i la interacció amb el docent es fa en el marc del grup de treball.
- En una primera fase, segons l'organització de la feina, s'alterna el treball individual amb el col·lectiu, però sempre hi ha una fase de comunicació en la qual es promou la interacció i l'aprenentatge a partir dels companys del grup.
- S'especifiquen metes compartides i metes individuals per a cada membre del grup.

Una variant interessant per a l'autonomia consisteix que un col·lectiu d'alumnes planifiqui el disseny del projecte i el presenti, incorporant els companys en diferents tasques pactades. S'estableixen diferents metes en funció de cada membre i, alhora, metes comunes. Els alumnes esdevenen els gestors i els experts de l'aprenentatge.

També es pot encarregar a un col·lectiu la preparació d'un tema dels que s'hauran de treballar a l'aula seguint una línia d'ajuda mútua.

- Final del treball cooperatiu:

- Per fer el seguiment de l'activitat s'utilitzaran l'autoavaluació individual i l'autoavaluació grupal, fent unes fitxes de seguiment amb nota parcial per part de l'alumne i del professor.
- Realització d'una prova escrita.
- La nota final s'obtindrà de la suma de totes les notes parcials més la de la prova escrita. Per a l'avaluació s'ampliaran els indicadors. Serà avaluació contínua durant tot el procés i es tindrà en compte l'autoavaluació de l'alumne.

Resultats:

- Si el resultat del treball cooperatiu ha estat satisfactori, s'haurà aconseguit desenvolupar una de les necessitats dels alumnes amb altes capacitats més importants: la socialització. En general, dins de la pròpia diversitat del grup amb altes capacitats, els alumnes necessiten poder compartir i cooperar amb persones de la seva edat que mostrin interessos diferents.
- Cal tenir en compte que si dins de l'aula tenim alumnes talentosos o sobredotats, en qual-sevol pràctica externa a l'IES és possible que estiguin rodejats d'altres companys de més edat. Això, inicialment, pot significar un problema, però a poc a poc s'hi van adaptant. Aquesta és una de les situacions habituals que fan que aquell jove amb altes capacitats no es trobi bé amb els companys de treball de la seva edat i es mostri reticent a compartir i a cooperar.
- Els alumnes “emascarats” amb altes capacitats poden presentar problemes amb els companys a l'hora de treballar. L'aplicació del treball col·laboratiu els pot motivar, sempre i quan puguin tenir el seu espai de participació i lloc de treball dins del grup. Cal que el docent estigui molt atent durant el procés de guia.
- Cal tenir present que el treball cooperatiu es realitza en grup i individualment, segons els diferents moments. Aquest és un avantatge a l'hora del tractament dels alumnes amb altes capacitats.

6.2.3 Altres recursos

Ara parlarem d'estratègies que es poden aplicar en qualsevol situació de treball dins de l'aula o fora d'ella i que poden resultar reeixides també per als alumnes amb altes capacitats.

Explicació piramidal (ajut entre iguals, però servint-se dels diversos nivells de coneixement)

Objectius:

- Els alumnes disposaran de l'espai per explicar als seus companys els continguts apresos.
- Donar als alumnes amb altes capacitats, reconeguts o no, una situació d'entrada i sortida en la qual poden treballar (gestionen el temps d'execució) alhora que són part del grup classe, compartint amb els companys les mateixes tasques (explicar, ajudar-se).
- Que l'alumnat comprovi que per explicar s'han de tenir els coneixements molt clars.
- Preparar els materials explicatius entre iguals.

Procediments:

- Es tracta de tenir tot el grup classe treballant en uns exercicis proposats pel professor amb un nivell de dificultat superior a la mitjana de la classe.
- Els alumnes que ho entenguin a la primera ho explicaran cada un a un altre alumne, i així successivament fins que tothom ho hagi entès, amb un límit de temps.
- Tot seguit es proposarà una altra ronda d'exercicis augmentant-ne la dificultat i es farà el mateix procediment.
- No es tracta d'una activitat per competir; simplement es col·labora per tal que cadascun dels membres del grup classe entengui i sàpiga utilitzar uns coneixements adquirits prèviament.

Treball individual

- Cal evitar activitats que siguin repetitives i que comportin a l'alumne un esforç de temps i no de millora del seu aprenentatge. Això pot crear cansament i manca d'estímuls. Els alumnes amb altes capacitats necessiten pensar, crear i actuar.
- Fer lectures d'iniciació/ampliació (recursos TAC), consultar fonts documentals per a la reflexió, cercar bibliografia per llegir i comentar.

Treball voluntari d'ampliació (enriquiment aleatori o radial)

Engrescar els alumnes amb altes capacitats a partir de la dificultat creixent, amb casos reals i presentant reptes.

Increment de la qualitat:

1. Cercar un punt de vista diferent, "original".
2. Posar un repte a resoldre, una qüestió (per exemple, des d'una fórmula matemàtica, buscar la possibilitat de trobar una nova fórmula).
3. Que siguin casos reals.
4. Es tractaria de proposar uns mínims i permetre anar incrementant la dificultat per aconseguir una bona motivació.

Treball per a experts o treballs de docència (per si sol ja és un recurs metodològic)

1. Es fa entre els mateixos alumnes.
2. Es tracta de crear "docents experts".
3. El fet d'haver d'explicar les coses als altres serveix als qui ho expliquen.
4. És un recurs que pot conduir a altres recursos: treball per a experts.

L'estimulació de la part creativa

Transferència. És una eina que ofereix la possibilitat d'expressar-se en diferents llenguatges, és a dir, d'interpretar el mateix aprenentatge en diferents llenguatges (s'hi ha de tenir en compte la transferència de llenguatges, l'espai de creació cultural i el treball de docència).

EL ROL DEL DOCENT A L'AULA AMB ALUMNES AMB ALTES CAPACITATS

TREBALL PER PROJECTES Individual-Grup

- Si és en grup: es proposa una dedicació a reforçar, per part dels alumnes amb altes capacitats, els companys.
- Si és un projecte individual: no desviar-se del tema.

- L'elaboració del procés és important:
 - Planificació de tasques.
 - Que siguin significatives.

- Que formi part del currículum.
- La idea del REPTE.
- Recurs material: ordinador portàtil a l'aula, etc.

TREBALL DE DOCÈNCIA "D'EXPERTS"

- Treball en grup i encàrrec individual.
- D'aquí se'n deriven altres recursos.

LA TRANSVERSALITAT

- Tant en una matèria, com en intermatèries.

TREBALL D'AMPLIACIÓ VOLUNTARI

- Increment de la qualitat.
- Punt d'originalitat.
- Significar un REPTE a resoldre.
- Primar que siguin casos reals.
- Proposar mínims per progressivament augmentar la dificultat. Expectatives.

L'AUTOAVALUACIÓ COM A EINA (també com a dificultat)

- La importància de potenciar la capacitat d'autoavaluar-se.

ESTIMULANT LA PART CREATIVA.

- Importància de la creativitat en els alumnes amb altes capacitats.
- Utilització de diferents tipus de llenguatges per expressar un aprenentatge.
- Transversalitat.
- Transferència de llenguatges.

"Ets el que fas, no el que dius"

Pilar Balagué i Rosa Maria Vela

Recursos d'agrupament:

Com ja hem recordat, l'agrupament no és un dels recursos que respongui millor al model d'escola inclusiva. Però aquesta afirmació no exclou la bondat de fórmules organitzatives que sí ajuden en el progrés personal escolar i social si s'ajusten al perfil i als interessos d'aprenentatge. En els agrupaments es donen singularitats que són ben valorades educativa i socialment: els centres integrats de música i els d'alt rendiment esportiu. Si acceptem com a bons aquests models, per què no podem pensar en altres que també siguin conseqüents amb l'excel·lència? A mig camí, disposem d'agrupaments que són plenament coherents amb plantejament inclusius; n'hem vist en el mòdul anterior i no hi insistirem. En tot cas, els hem de tenir presents per aplicar-los quan les condicions siguin favorables.

6.3 Avaluació com a recurs

L'avaluació ha de ser, i és, una eina més dins de l'aprenentatge dels alumnes i, segons les característiques que aquests presentin, ha de donar les pautes necessàries que permetin als professors i als alumnes el següent:

- Detectar les dificultats presents i detectar-les a curt termini.
- Poder prendre les mesures necessàries per superar aquestes dificultats (per exemple, adequar els objectius de la programació a cada alumne amb altes capacitats, identificar altres opcions de treball de manera progressiva...).
- Establir pautes d'observació sistemàtica i de seguiment, tant per a l'alumne com per al professor.

És imprescindible tenir sempre present que si utilitzem recursos metodològics diferents per atendre els alumnes amb altes capacitats, també hem de pensar a utilitzar eines diferents dins de l'avaluació.

- Els instruments d'avaluació estaran ja implícits en les tasques que es presentin i, per tant, s'ajustaran a l'enfocament metodològic que apliquem.

- L'avaluació ha de ser contínua i diferenciada per àmbits, per projectes interdisciplinaris i per matèries (Decret 143/2007).

Per aquesta raó establirem la relació que hi ha entre el currículum proposat (sobretot en el cas que es facin variacions per atendre els alumnes amb altes capacitats), la metodologia emprada i l'avaluació (el sistema o sistemes avaluatius que utilitzarem).



Per atendre els alumnes amb altes capacitats es pot utilitzar, com amb la resta d'alumnes, qualsevol recurs d'avaluació (exàmens, autoavaluació, taules d'observació pautaada, exposicions orals i escrites, portafolis, espais de reflexió..., però els instruments es poden ampliar a debats, oratòria, comentari de textos, definicions, argumentació, assaig, presentació de productes...). Els aspectes de pràctica i aplicació dels coneixements per a la creació d'un producte cultural de qualitat adquireixen una rellevància especial, sempre tenint en compte les pautes anteriors.

Però el que pot tenir èxit amb aquests alumnes és proposar-los en un examen la resolució d'un problema en què puguin desplegar els seus coneixements, o que ells mateixos inventin, proposin preguntes, problemes i maneres per avaluar que els signifiquin un repte.

També és aconsellable introduir preguntes de reflexió en què les respostes passin per escriure els coneixements adquirits més la seva opinió o punt de vista, que possibilitin la transferència de coneixement, que els alumnes puguin presentar un producte final que els permeti construir el que han elaborat.

L'avaluació ens pot ajudar (referència als dos primers punts del tema) a donar als alumnes amb altes capacitats "emascarats" l'oportunitat d'implicar-se i mostrar el que potencialment saben. Serveix per clarificar, situar, decidir i millorar.

7. EL DESENVOLUPAMENT DE LA CREATIVITAT I DE LA MOTIVACIÓ PER LA FEINA

Què significa parlar de la creativitat i de la motivació d'un alumne amb altes capacitats? Significa tenir en compte les característiques generals d'aquests alumnes, repassar quins són els problemes més freqüents que es troben a l'aula i prendre consciència de les seves necessitats.

Buscar la clau o les claus de com podem motivar els alumnes amb altes capacitats donant-los l'oportunitat d'expressar i desenvolupar la seva creativitat, entenent la creativitat no només des de la vessant artística, sinó també en la seva aplicació en qualsevol àmbit. Es tracta de valorar i respectar la seva sensibilitat.

Com podem incidir positivament en aquesta problemàtica causada per la relació del referent, el docent i l'alumne amb altes capacitats, la qual afecta directament a la seva manifestació creativa i a la seva motivació a l'aula?

1. Si analitzem les potencialitats o les capacitats d'aquests alumnes podem entendre que les eines més simples i potents que té el docent per establir una relació positiva són:

- Prendre consciència del fet que existeixen.
- Ser honestos i sincers amb ells.
- Respectar el seu procés de pensament, no voler acotar-lo i reservar un espai i un temps perquè el puguin exercitar.
- Escoltar activament i decidir exercir de facilitador per tal que puguin accedir a oportunitats de millora.
- Preveure espai i temps per tal que l'alumne mostri les seves potencialitats i capacitats.

Ens sembla adient fer un símil com a exemple: ningú no entendria la tasca dels conservatoris de música si els seus alumnes no poguessin tocar els instruments; aleshores, per què a les escoles

no es permet l'expressió del talent, portant-lo a la pràctica, quan es tracta de temes científics, d'art, de disseny, de comunicació...? De què serveix l'existència d'un gran músic si mai no se li permet tocar i, si ho fa, ho ha de fer tan limitat i pautat que no pot fer sorgir el seu talent?

La sensibilitat i la conscienciació de l'existència dels alumnes amb altes capacitats són la clau de tot el procés, ja que la presa de consciència, sumada a la informació que obtinguem, ens donarà un coneixement suficient que ens farà aplicar actuacions dirigides a la seva forma d'aprenentatge.

L'honestat i la sinceritat tenen el significat més valuós que un docent ha de donar a conèixer a l'alumne: un docent no té la clau de tot el que l'alumne necessita, a vegades a nivell acadèmic i a vegades emocionalment, però tot i això es pot convertir en un gran dinamitzador (o ja ho és) per tal d'obrir diferents oportunitats d'aprenentatge. La seva disponibilitat per acompanyar o cercar el pot convertir en el millor referent per a qualsevol alumne a l'aula en èpoques inicials d'aprenentatge com són la primària i la secundària.

Moltes vegades aquestes eines es poden transformar, per a l'alumnat amb altes capacitats, en sensacions i pensaments, com ens explicava un alumne de 3r d'ESO:

- “M'entenen.”
- “M'ajuden.”
- “Em respecten.”

O el que és el mateix: en la seva part emocional se senten **compresos** i en la part acadèmica se senten **atesos** i valorats pel que són.

Aquests sentiments són igualment importants per a tot l'alumnat, i podem dir que per a tothom, però si estem parlant de les altes capacitats augmenta el seu valor, ja que propicien un entorn favorable a les seves necessitats.

2. Un gran nombre d'alumnes amb altes capacitats han de dedicar a **l'aprenentatge creatiu** (música, matemàtiques, dansa, etc.) **temps propi fora de l'horari escolar.**

En aquest cas, es tracta de tenir en compte que es poden fer servir recursos externs com museus, universitats, empreses privades, espais públics de formació..., per fer una formació compartida. Recordem que la creativitat no es manifesta exclusivament en l'àmbit artístic; pot donar-se en qualsevol àmbit i circumstància.

El centre pot i ha de facilitar que els alumnes amb altes capacitats puguin seguir cursant aquesta formació; és un tema de decisió i en el fons és un tema de respecte i de valoració del que fan i com ho fan, i en quines condicions. Cal que algú en el centre estigui obert a millorar aquesta situació i possibiliti i actui com a dinamitzador o referent.

S'ha de redefinir el concepte i la pràctica educativa, tant a l'aula com al centre, i atrevir-se a fer propostes que requereixin una obertura a l'entorn, i entendre que l'art (per posar un exemple) és un llenguatge i que la transversalitat entre llenguatges és una realitat, i el mateix podríem dir del procés d'investigació i descoberta.

En una situació d'equilibri, el desenvolupament de la creativitat i la motivació es desenvoluparan d'una manera fluida i significativa, ja que el mestre o professor pot aplicar qualsevol innovació d'enriquiment del currículum (sempre pensant en la capacitat de l'alumnat i no en la seva edat cronològica), utilitzar una eina metodològica adient (tenint en compte les seves característiques) i treballar l'avaluació com una eina preuada per a l'aprenentatge dels seus alumnes.

Si l'alumne té una altra activitat fora del centre que pel seu interès i compromís li comporta moltes hores del seu horari setmanal, a tot això s'hi ha d'afegir, com a recurs imprescindible, la gestió del temps.

I també cal afegir una orientació adient, respectuosa, que permeti a l'alumne ser autònom i participar del procés propi.

La relació entre docent i alumne amb altes capacitats ens portarà a tenir l'oportunitat de treballar dinamitzant les actuacions per desenvolupar la seva creativitat i la motivació davant de les tasques i, per tant, motivar tot el seu procés de desenvolupament personal.

Aquesta relació ha estat, és i serà imprescindible per a una bona pràctica a l'aula amb tots els alumnes.

7.1 Models d'intervenció a l'aula per atendre el desenvolupament de la creativitat i la motivació

A continuació presentarem dos models d'estratègies metodològiques utilitzades a instituts.

L'objectiu d'aquests dos models és atendre tots els alumnes de l'aula i, especialment, que els alumnes que els docents creuen que són intel·ligents o que tenen altes capacitats tinguin el seu espai de creativitat i desenvolupament, la qual cosa dóna com a resultat una gran motivació per a la tasca acadèmica.

Model 1

Una professora de llengua castellana de 3r d'ESO ha aplicat una estratègia interessant per desenvolupar la creativitat i la motivació de tots els seus alumnes de l'aula i propiciar l'espai i el temps de creació a aquells alumnes que pel seu nivell de raonament i sensibilitat poden tenir altes capacitats.

Els objectius d'aquest exercici són:

- Desenvolupar la creativitat de tots els alumnes de la classe.
- Utilitzar una eina metodològica que incrementi l'interès dels alumnes per a la tasca.
- Atendre específicament els alumnes amb altes capacitats, donant-los l'eina adient per desenvolupar les seves idees i els seus raonaments.
- Estimular mitjançant aquesta tasca el sentiment d'atenció i comprensió cap als alumnes amb altes capacitats.
- Descobrir alumnes intel·ligents emmascarats per motius diversos.
- Dibuixar, en una sèrie de 10 dibuixos abstractes i de composició lliure, la seqüència del llibre i el seu desenvolupament i final.
- Exposició oral dels alumnes davant de la classe, amb un guió elaborat per escrit, de la sèrie de dibuixos.

Aquest exercici està programat amb tots els ítems d'una programació significativa, tant per al docent com per a l'aprenentatge dels alumnes en què s'aplica.

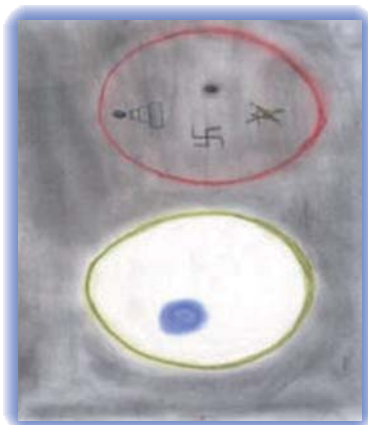
Resultat

Dibuixos fets per una alumna, escollits dins de la sèrie de 10 dibuixos abstractes, en els quals ha utilitzat diferents materials per a la seva composició. L'exposició oral demanada ha estat felicitada per la professora. El resultat és satisfactori per ambdues, ja que han vist satisfetes les seves expectatives i objectius. Tota la classe ha sortit enriquida amb aquest tractament de la lectura del llibre.

- Dibuix 1: Representa el protagonista del llibre (circumferència blava) mirant per la finestra de la seva habitació el paisatge de la seva ciutat, Berlín. Està enfilat en una cadira, amb la qual cosa representa que és un infant.



- Dibuix 2: Representa dos mons diferents, un és en el que viu el protagonista i l'altre és el del seu entorn. Està tot borrós per poder demostrar que el protagonista no veu la realitat al seu voltant.



- Dibuix 3: Representa un camp de concentració. La circumferència blava és a fora i separada per una línia negra per demostrar que no veu la realitat de l'altra banda.



Model 2

Treball realitzat per la professora de matemàtiques Maria Corominas Canal.

MATEMÀTIQUES PER INVESTIGAR, MATEMÀTIQUES PER REFLEXIONAR.
El perfil de les nostres mares.

Una aproximació a la dona d'Esparraguera.

Treball d'estadística. Matemàtiques 3r d'ESO.

OBJECTIUS

- Aprendre el procés d'una recerca: recollir dades, ordenar-les, analitzar-les i treure conclusions amb rigor.
- Aplicar coneixements matemàtics amb dades quotidianes.
- Reflexionar sobre el paper de les mares en les dues vessants: professional i domèstica, en contrast amb la resta de la família.
- Donar valor als estudis fets amb serietat sobre fets socials.

LA VALORACIÓ DIDÀCTICA

- Volen descartar els efectes del treball cooperatiu. Amb l'alumnat hem vist com l'entusiasme genera entusiasme. Durant les activitats hem observat que els alumnes mostren una motivació i interès superiors als que mostren a l'aula, i després de l'activitat ens han comentat la seva satisfacció.
- Val a dir, però, que aquestes activitats requereixen un esforç d'organització prèvia que amb tota seguretat és compensat amb escriure pels resultats.

QUÈ DESENCADENA?

En termes de currículum i competències bàsiques:

Una estreta relació i complementarietat entre:

- Competència en comunicació lingüística.
- Competència en el coneixement i interacció amb el món físic.
- Competència en autonomia i iniciativa personal.
- Competència d'aprendre a aprendre.
- Competència social i ciutadana.
- Competència en expressió cultural.

8. LA FAMÍLIA

Els pares dels nens precoços o talentosos detecten el potencial dels fills durant els primers anys. I això, tal i com han demostrat diversos estudis, pot provocar sentiments contraposats: el plaer o l'orgull pel fet que el seu fill sigui sobredotat, o l'angoixa de si se sabrà fer front a les seves necessitats. En aquest sentit, el moment d'escolarització és especialment delicat, ja que és important trobar una resposta educativa adequada. Segons Alomar (2003), en el procés d'aprenentatge hi ha tres temes importants en relació amb els estudis:

- a) la participació activa dels pares en l'escolaritat,
- b) la participació activa dels pares per assegurar un entorn de desenvolupament i aprenentatge,
- c) la comunicació família-escola.

Tal i com assenyala Martínez en el capítol 6 de **Pautes d'intervenció per a la col·laboració família-comunitat educativa en l'alumnat amb altes capacitats intel·lectuals**, coordinat per Guirado i Martínez, en una revisió sobre els estudis de famílies amb fills amb altes capacitats es va arribar a les conclusions següents sobre els conflictes més freqüents en el medi familiar:

Alteracions en els rols familiars i relacions familiars en general:

- Exigència o tolerància excessiva respecte a la conducta del fill.
- Tracte diferenciat respecte a la resta de germans.
- Problemes de contenció i excessiva ansietat davant les característiques i les demandes intel·lectuals del fill.
- Els pares potser faran dol per la pèrdua del nen "normal", les necessitats del qual podrien ser proveïdes dintre del sistema d'educació i sense conflictes (Silverman, 1997).
- Pèrdua de rols familiars.

- Conflictes de la parella (diferències especialment respecte al tipus i objectius de l'educació del fill).
- Conflictes entre germans. Descens de l'autoestima dels germans.

Alteracions en l'autoconcepte dels pares:

- Pot afectar l'autoconcepte dels pares.
- Poden sentir-se culpables perquè es perceben com a poc hàbils per proveir el nen dels estímuls intel·lectuals o de les oportunitats educatives necessàries.
- Poden identificar-se amb els assoliments (o possibles assoliments) del seu fill. Davant la identificació de les altes capacitats del seu fill, els pares sovint tendeixen a pensar si ells mateixos són talentosos i si això els ha comportat algun conflicte (Silverman, 1997).
- Poden projectar les seves pròpies ambicions (allò que no van arribar a realitzar).

Relacions entre la família i l'entorn:

- Poden entrar en actituds competitives respecte del veïnat, caure en actituds elitistes, enaltint el seu fill i buscant-li una escola i/o un veïnat "millor", més a to amb les seves possibilitats.
- Poden empènyer el seu fill cap a carreres que li permetin elevar la seva classe social, etc.

Relacions entre la família i l'escola:

- Els pares poden ser terriblement crítics amb els esforços de l'escola, pensant que aquesta no respon a les necessitats del seu fill.
- Els pares s'identifiquen amb les seves pròpies experiències educatives poc satisfactòries i les traslladen a l'escolarització dels seus fills.
- Molts pares poden sentir-se confusos davant la proliferació de programes i opcions curriculars possibles per a l'alumnat amb altes capacitats intel·lectuals.

Desenvolupament del nen:

- Els pares han d'entendre quines són les necessitats socials i emocionals del seu fill, que no necessàriament són del mateix nivell que les intel·lectuals.
- Molts pares es mostren preocupats per l'alt nivell d'energia, la poca necessitat de dormir o el desordre (falta d'hàbits) dels seus fills.

Mentre que algunes famílies es mostren indiferents davant les necessitats especials del fill amb altes capacitats, unes altres arriben a estar-hi sobreimplicades (Hickson, 1992). Molts pares creuen que són ells els que han de posar tota l'energia i els recursos en el seu fill (Colangelo i Brower, 1987; Colangelo, 1997); el resultat d'això és que la família pot arribar a estar organitzada al voltant de les necessitats especials del nen amb altes capacitats, en detriment d'altres aspectes del funcionament familiar (Colangelo, 1997). Afortunadament, aquest tipus de reaccions s'observen a curt termini, immediatament després de la identificació. Una vegada superada aquesta primera fase, es comprova que la família s'hi va ajustant (Colangelo i Brower, 1987). Els aspectes que cal tenir presents per entendre els recursos que la família té i que ajuden o dificulten el desenvolupament del nen estan recollits en el quadre següent:

Dades sobre el context familiar que afecten positivament o negativament el desenvolupament del nen	
Estructura familiar	Composició, edats, dedicació dels membres, activitats professionals o acadèmiques, relació família extensa, etc.
Relacions familiars i dinàmica interna	Distribució dels rols, tipus d'autoritat, pautes i límits, formes d'afrontar conflictes, comunicació, relacions entre germans, grau d'acord entre cònjuges, etc.
Valors predominants	Orientació de la família (és una família orientada a "aconseguir", afectuosa, etc.), actituds, prejudicis, actituds enfront de la salut o el consum, identificació amb determinats grups (culturals, ètnics o religiosos,) etc.
Vida quotidiana i oci	Rutines habituals (jornades lectives i no lectives), activitats compartides, oci, moments conflictius, foment d'activitats esportives o culturals, etc.

Actituds envers les necessitats específiques del seu fill	Capacitats i dificultats que perceben en els seu fill, què impliquen, quines actuacions consideren més adients, quins aspectes els preocupen més, a quines causes atribueixen les dificultats (si n'hi ha), nivell d'informació sobre les altes capacitats, etc.
Capacitat de recolzament en el procés d'aprenentatge	Des d'elements materials (llibres, ordinador, adequació de l'espai de treball) fins a elements personals (capacitat, predisposició, motivació, etc.).
Relació família-escola	Relació passada i present: amb el centre o altres centres escolars, el professorat, l'equip directiu, etc. Participació en activitats de pares. Demandes i expectatives. Etc.

Reverter, R.; i Ruiz, N. *La evaluación del alumnado con altas capacidades*, dins **Alumnado con altas capacidades**, Guirado i Martínez [coord.]. Barcelona: Graó. 2010.

Enfortir la seguretat dels pares en la seva acció educadora i la confiança en la institució escolar com a element essencial d'aquesta educació requereix una acció informativa, però també formativa, que ha d'incloure les actuacions del professorat en un context de centre que contempli els canals de comunicació i participació institucionals i que doti el conjunt de coherència fixant uns objectius clars i uns mitjans definits.

Cal contemplar la relació amb les famílies com a element de treball del centre i destinar-hi els recursos necessaris, posant les condicions per tal que aquesta relació sigui profitosa per a tothom. Els esforços hauran de ser més grans com més allunyades estiguin la cultura familiar i escolar. El que no és oportú és desistir, ja que tothom (també, i sobretot, l'alumne) en resultaria perjudicat. S'ha de tenir present que els pares que creuen que poden influir en els fills, acostumen a dedicar més temps a la seva educació. L'anàlisi de la situació familiar de cada nen o jove ajudarà a comprendre els recursos que tenen els pares per fer front a la seva educació i les ajudes que poden necessitar.

9. AUTORIA

Obra derivada del curs “Inclusió educativa i altes capacitats intel·lectuals” que ofereix el Departament d'Ensenyament de la Generalitat de Catalunya.

Àngel Guirado i Serrat

Pilar Balagué i Bertran

Rosa Maria Vela i Abella

Roser Reverter Oton

Natividad Ruiz Hidalgo

Ester Castejón Coronado